

1.- Instalación y desinstalación

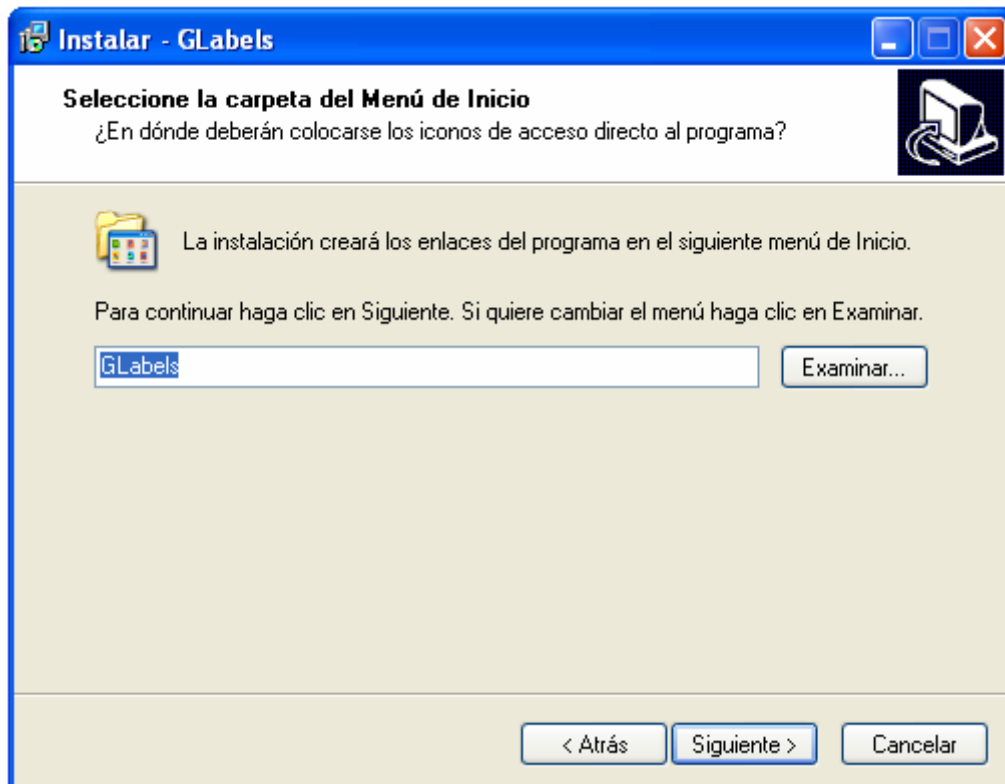
1.1.- Instalación en sistemas MS Windows

Al introducir el CD-ROM de GLabels en el ordenador, si usted tiene activada la opción de autoreproducción, el programa de instalación se iniciará automáticamente. En caso negativo, usted puede explorar el CD-ROM y ejecutar el fichero instalar.exe.

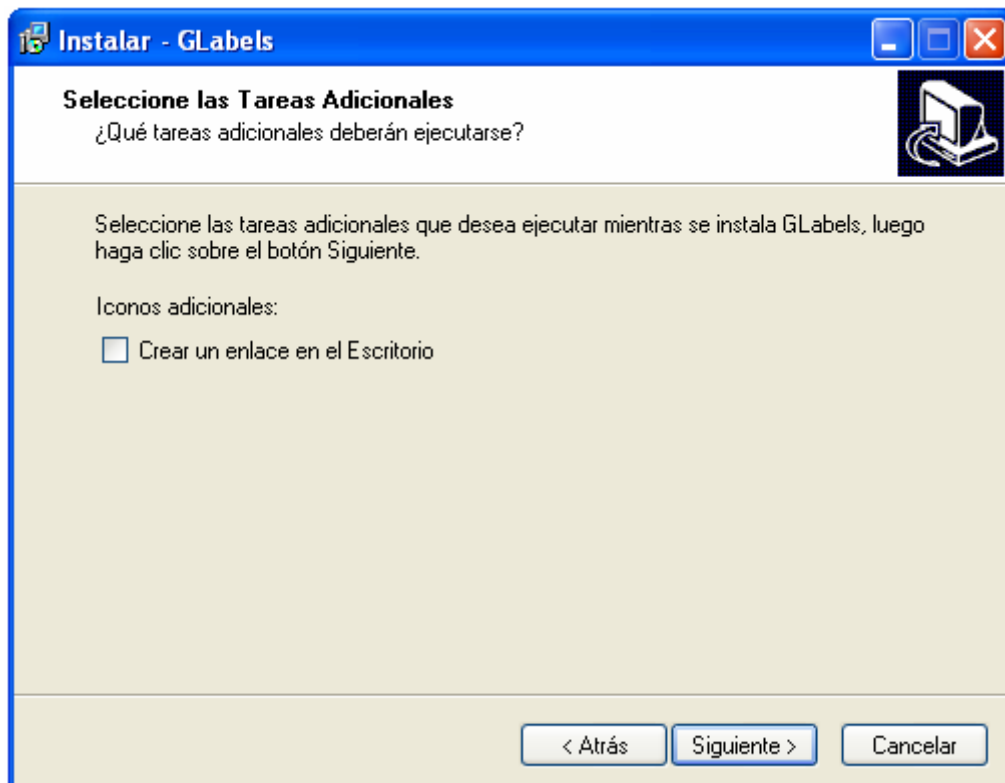
Una vez iniciado el programa de instalación usted verá la pantalla de bienvenida. En esta pantalla, deberá pulsar siguiente para comenzar el proceso.



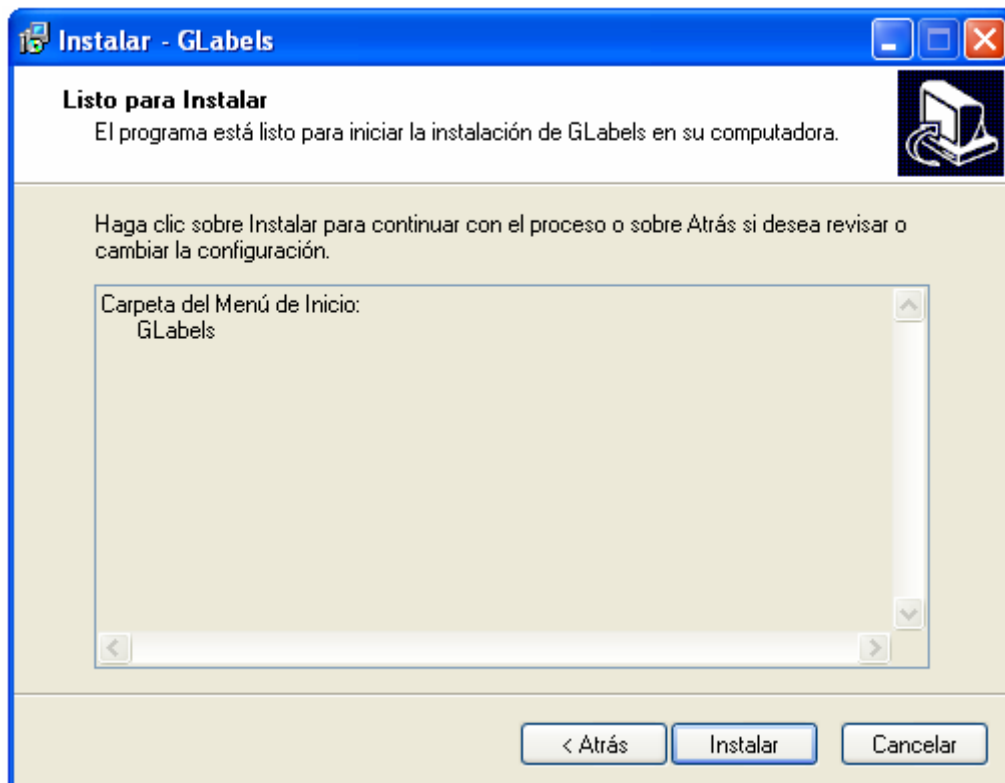
El siguiente paso creará un enlace o acceso directo del programa en el Menú de Inicio, usted puede elegir el menú que desee dentro del Menú de Inicio pulsando en el botón Examinar. Si desea continuar con la opción predeterminada pulse Siguiente.



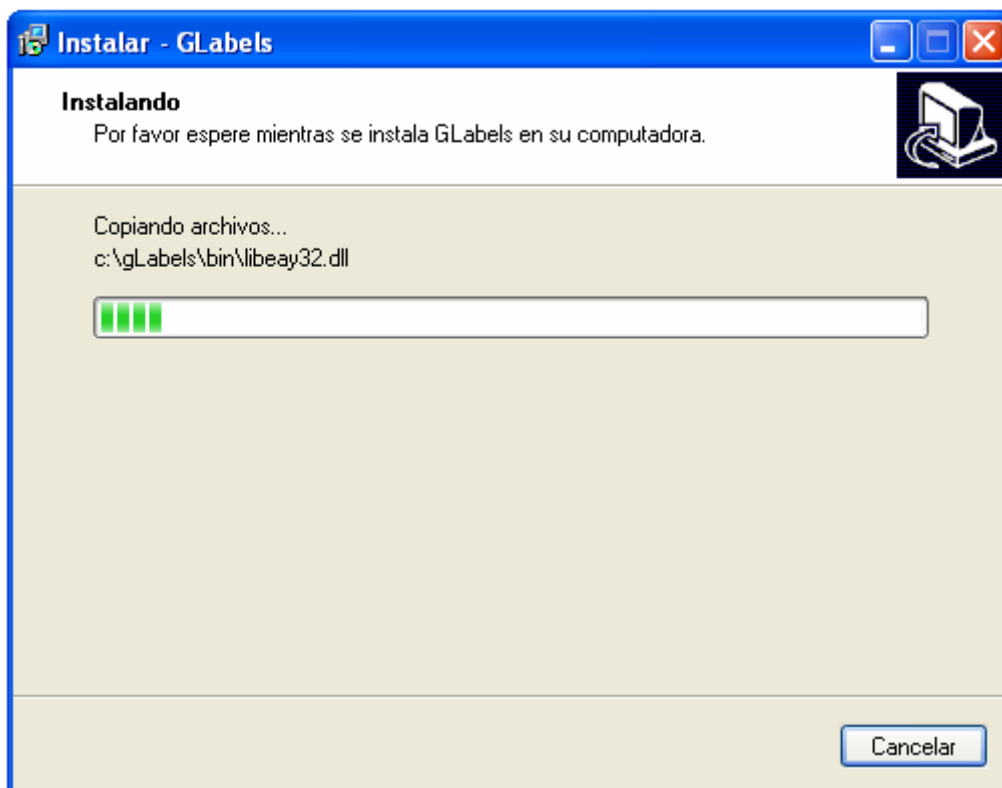
Así llegamos a la siguiente pantalla del instalador, esta pantalla nos permite crear un icono en el escritorio para acceder a nuestro programa con mayor rapidez. Esta opción viene deshabilitada por defecto, en caso de que usted desee crear el acceso directo en el escritorio, deberá habilitar dicha opción. En cualquier caso, pulse Siguiente para continuar.



La siguiente pantalla es meramente informativa, todas las opciones de instalación se han especificado y el programa está listo para instalarse. En caso de querer hacer alguna modificación en las opciones anteriores puede pulsar Atrás. Para proceder a la instalación del programa, pulse Instalar.



Una vez llegados a este paso, se crean los ficheros y directorios necesarios para el funcionamiento del programa GLabels. La instalación copia este programa en la ruta “c:\gLabels”, es decir, en la unidad C de disco duro y en el directorio gLabels. Es imprescindible que usted no modifique esta ruta moviendo el programa a otro directorio o unidad para el correcto funcionamiento de GLabels. Tampoco debe eliminar ni modificar el contenido o las características de la carpeta gLabels ni de sus ficheros y subcarpetas.



Una vez llegado a este punto, el programa ha finalizado la instalación. Pulse Terminar para finalizar y poder utilizar gLabels.



1.2.-Desinstalación en sistemas MS Windows

La forma correcta de desinstalar totalmente el programa GLabels de su ordenador, es empleando la propia aplicación de desinstalación de la aplicación, que usted podrá ver en el menú de inicio, dentro de la carpeta que usted ha elegido para el programa GLabels (por defecto, “GLabels”).

En caso de que usted ejecute la aplicación de desinstalación de GLabels el sistema le preguntará si está seguro de que quiere eliminar la aplicación, usted debe contestar afirmativamente para continuar.

Entonces comenzará la eliminación de los ficheros y carpetas del programa GLabels y se desinstalará en su totalidad de su sistema.

1.3.- Instalación en sistemas Linux

Para instalar la aplicación en sistemas Linux, usted deberá introducir el CD-ROM de GLabels en el lector de CD-ROM de su ordenador. A continuación, si no dispone de una opción de automontado del CD-ROM en su sistema, tendrá que montar el CD-ROM manualmente para acceder a su contenido.

Si usted dispone de una distribución Debian, ya sean Debian, Ubuntu, KUbuntu, Knoppix, Gnoppix, etc. (Ver especificaciones de su distribución). O bien, tenga una distribución diferente, pero disponga del gestor de paquetes apt. Usted puede ejecutar el script de instalación que viene en el CD-ROM de GLabels dentro de la carpeta “/Linux” para instalar el programa.

En caso de que usted no disponga de una distribución de este tipo, dentro de la carpeta “/Linux/Fuentes” dispone de las fuentes del programa para que pueda compilarlas en su sistema.

En este caso, deberá asegurarse de que dispone de todas las dependencias necesarias para el buen funcionamiento del programa. Estas son las dependencias:

- GTK+-2.6.x
- LIBGNOME[UI]-2.10.x
- LIBXML-2.6.x
- LIBGNOMEPRINT[UI]-2.10.x
- LIBGNOMECANVAS-2.10.x
- LIBGLADE-2.5.x

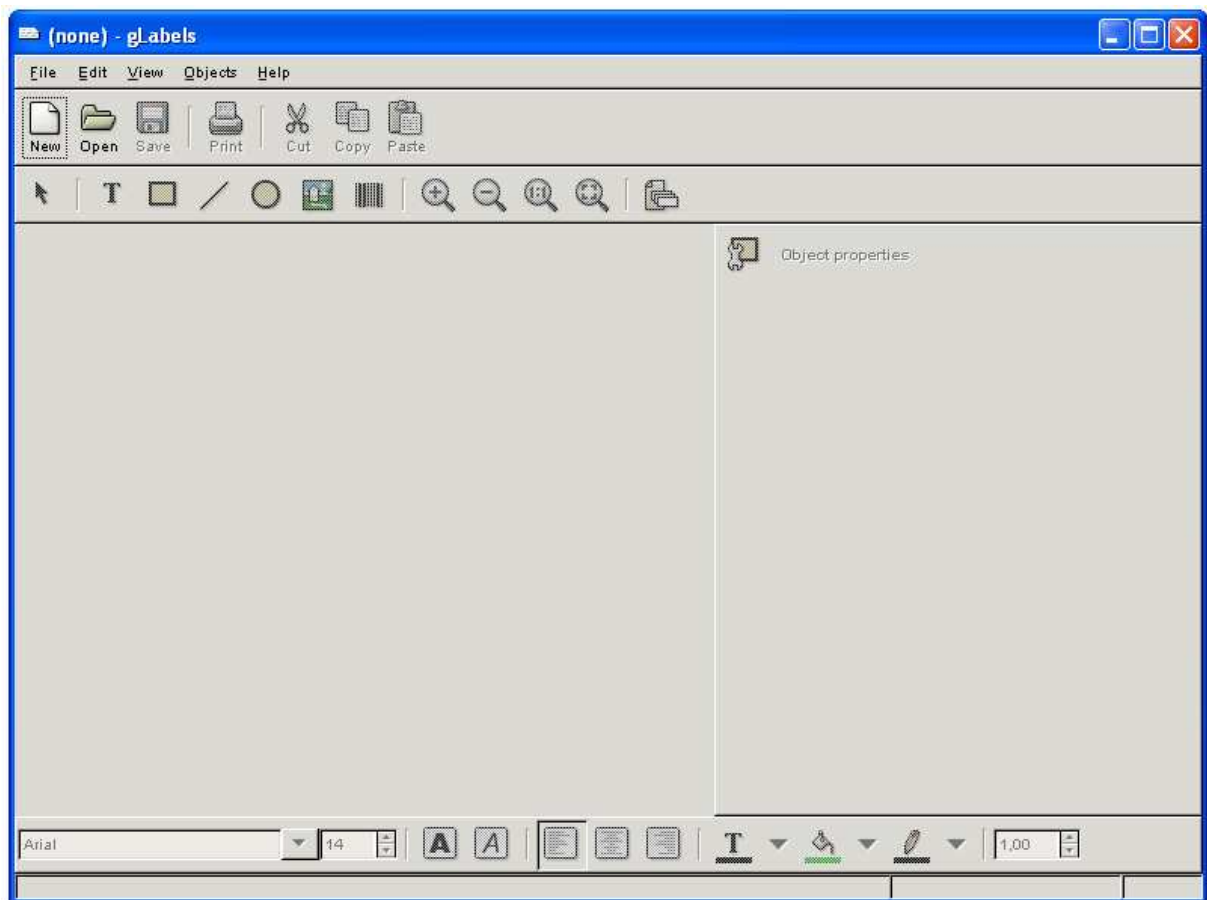


sprintjet

printing **life**

2.- Uso de la aplicación y sus opciones principales.

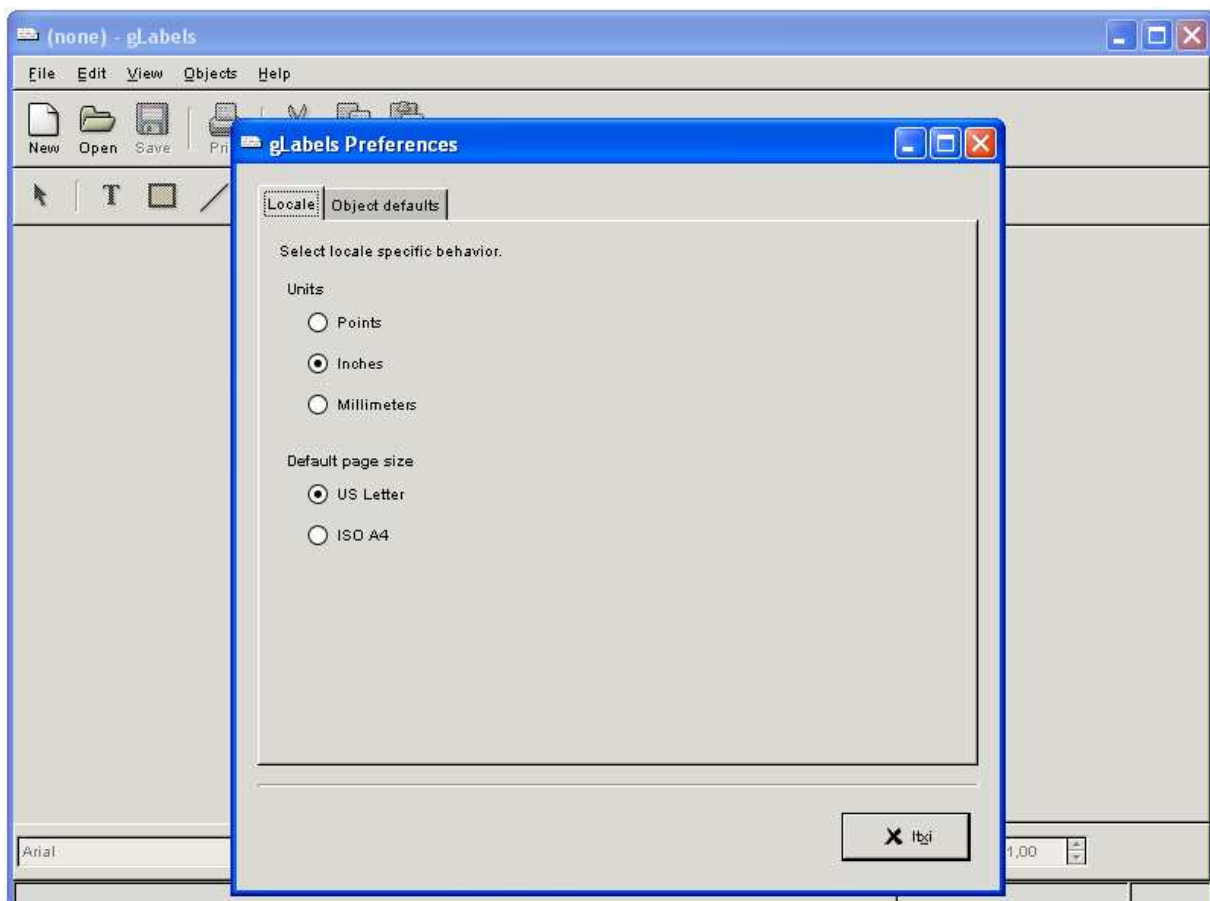
Una vez iniciada la aplicación, nos aparecerá una ventana con todas las opciones y las barras de herramientas.



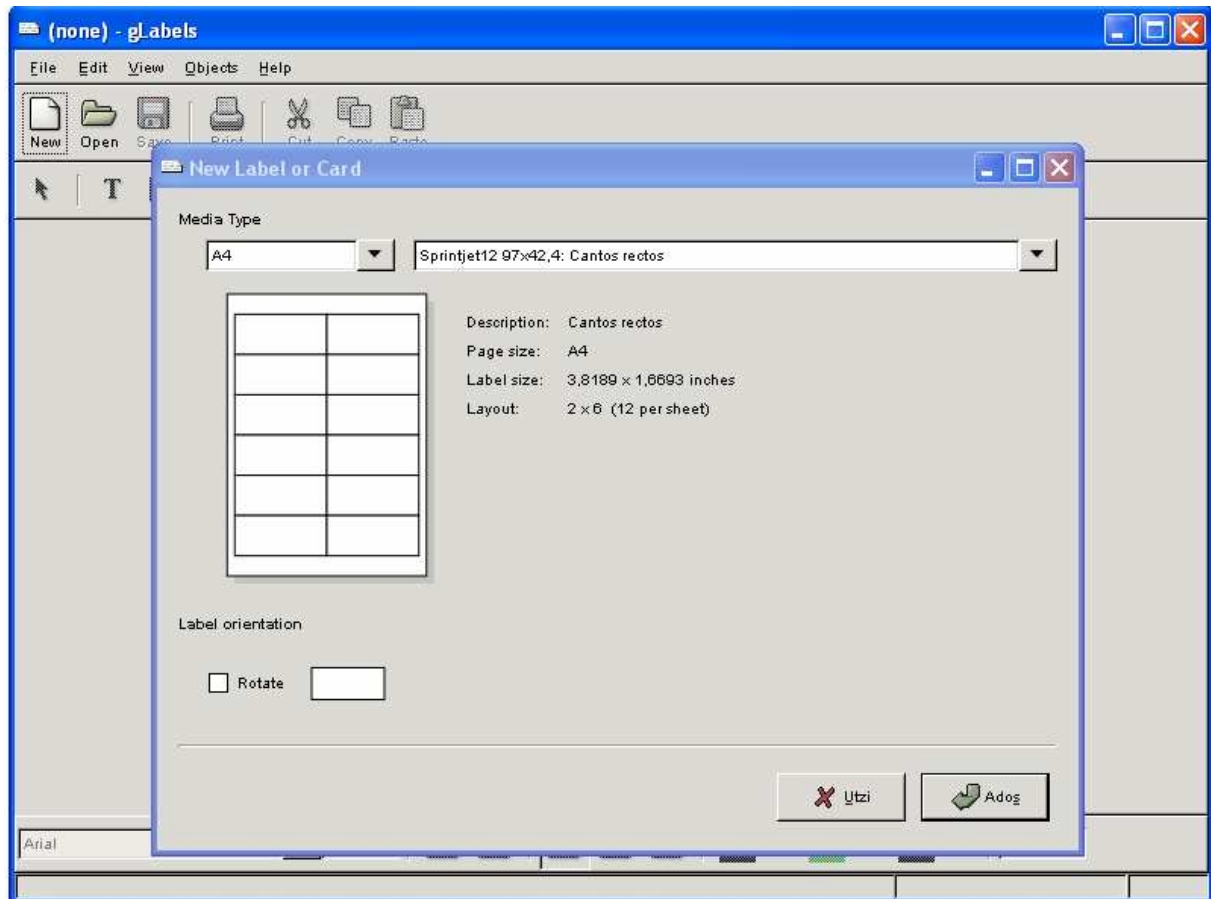
Para establecer las opciones principales del programa, iremos al menú Edit – Preferentes. De esta forma, nos aparecerá una ventana con dos pestañas, nosotros, nos vamos a centrar en las opciones de la pestaña Locale. Ya que en esta pestaña podemos elegir el sistema de medida para las etiquetas y plantillas. En el apartado “Units” elegiremos si queremos las etiquetas en pulgadas, puntos o milímetros. Por defecto la aplicación nos presenta las medidas en pulgadas, así que si queremos verlas en milímetros deberemos seleccionar esta opción.

En esta ventana, podemos seleccionar también el tamaño de hoja que nos aparecerá por defecto al crear una plantilla nueva US Letter o ISO A4, por defecto en la aplicación está seleccionada la opción de US Letter, así que si queremos que la opción predeterminada sea ISO A4 deberemos seleccionarla.

En la pestaña Object defaults podremos seleccionar otras opciones por defecto, como el color de fondo, tipo y color de letra, anchura de las líneas, etc.



Para comenzar a trabajar con una plantilla determinada iremos al menú File – New.



Nos aparecerá una ventana donde podremos elegir la plantilla deseada de la lista disponible. Cada tamaño de hoja tiene unas plantillas asociadas.

En caso de querer crear nosotros plantillas nuevas, podremos hacerlo mediante un asistente en el menú File – Template Designer.